



Claix Economie

la gazette de l'économie clairoise • Biannuel • Décembre 2020 • N°20



Edito

Après la crise, le rebond ?

Quelle sera l'ampleur de la crise sanitaire ?

Nous l'ignorons encore précisément mais on sait déjà que l'onde de choc pourrait durer plusieurs mois.

On sait aussi (et ils l'ont montré ces derniers mois) que les chefs d'entreprise ne manquent ni de courage, ni d'imagination et de combativité. Nous devons faire confiance en leur sens aigu du défi pour profiter du rebond annoncé. Mais chacun de nous doit les accompagner dans cette étape de redressement.

Les élus et les administrations doivent faciliter les investissements et les orienter en direction des entreprises du territoire. Les consommateurs doivent privilégier les actes d'achats responsables qui soutiendront les activités (et donc l'emploi !) de proximité. La relance ne se fera pas sans la confiance. Pour éviter que l'économie ne s'enfonce, l'optimisme est de rigueur.

Une nouvelle fois cette gazette de l'économie vous présente la richesse du tissu économique clairois ; que tous ces entrepreneurs soient assurés de notre soutien !

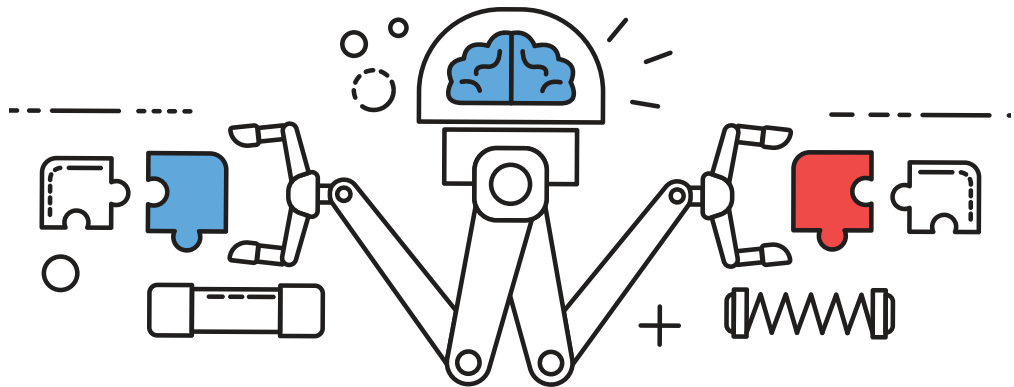
Bien à vous,

Christophe REVIL
Maire de Claix



Un retour à l'industrie

La crise sanitaire actuelle a montré toute l'importance des entreprises industrielles dans la fourniture de produits indispensables. Quand beaucoup de pays ferment leurs frontières, la nécessité d'avoir de la production locale se fait ressentir. Ainsi, on trouve désormais de nombreux masques Made In France. Mais les confinements successifs ont aussi amené certaines entreprises à voir leur situation se compliquer... et si le salut venait de l'innovation ?



Force est de constater qu'avant le premier épisode de confinement, le secteur industriel créait plus d'emplois qu'il n'en supprimait. Si l'on oublie les difficultés liées à la crise, l'industrie devient au fil des années un secteur de plus en plus dynamique. Elle se modernise, de nouveaux métiers apparaissent. C'est un monde en mutation et ce changement passe par la digitalisation et la modernisation de l'outil de production. L'industrie devient attractive.

Elle se renouvelle et les nombreuses start-up ou autres nouvelles technologies participent grandement à ce renouveau.

Comme de tous temps, l'innovation pousse à l'évolution et à l'adaptation : les outils se modernisent, les machines s'automatisent, le high-tech fait son apparition... Sur la commune de Claix, la zone des Bauges (dont la compétence est métropolitaine) concentre 55 entreprises. Elle est classée UE2 dans le PLUi, c'est-à-dire spécialement dédiée aux activités de production industrielle. Elle est essentiellement tournée vers l'industrie manufacturière, les services administratifs et de soutien, ainsi que vers la construction. Ses entreprises, à l'image de Vêpres et bien d'autres, sont de renommée internationale. Son extension au nord est actuellement en cours.

Les industries de la zone des Bauges

EASY SAS



Easy SAS dispose d'un important parc de location lié à l'univers de la soudure et est spécialisée dans le soudage orbital. Près de 3500 références sont en stock. Ils sont également les partenaires officiels français exclusifs de l'entreprise américaine Arc Machine AMI dont ils sont revendeurs-réparateurs.

Easy Sas trouve sa clientèle dans toute la France. Ses clients sont des industries : tuyauterie, chaudronnerie, naval, nucléaire, pétrochimie, pharmaceutique, agroalimentaire... partout où il y a des tubes à souder. Aujourd'hui 80 % du chiffre d'affaire se fait en-dehors de la région Rhône-Alpes. Depuis trois ans, Easy travaille également avec l'étranger notamment avec l'Italie, la Belgique, le Luxembourg...

Joris Dettona, rentré dans l'entreprise en 2010, en a pris la tête en 2017 avec l'aide à la direction de son père Gilles.

Implantée en Rhône-Alpes, Easy SAS est spécialisée dans la location, la vente et la réparation de matériel spécifique pour l'industrie.

C'est après avoir travaillé au sein l'entreprise Labeille de Pont de Claix pendant plusieurs années, que Gilles Dettona a décidé de fonder sa propre société. En 1994, il crée Easy SAS avec son épouse Française.

Aujourd'hui, l'entreprise compte une dizaine de personnes et travaille sur plusieurs projets : développer la clientèle de proximité, ses savoir-faire (avec les machines orbitales sur des projets plus complexes comme le nucléaire), certaines gammes de produits et s'ouvrir au marché de l'occasion pour offrir une seconde vie au matériel.

Imprimerie du Pont de Claix



L'imprimerie du Pont de Claix existe depuis plus de 30 ans. D'abord installée à Pont de Claix (d'où le nom), elle est venue dans ses locaux actuels sur Claix en 1997. Aujourd'hui, Yves Tartary est associé avec son fils Julien à la tête de l'imprimerie.

C'est une entreprise familiale de labeur généraliste spécialisée dans les travaux des professionnels. Ils établissent des produits sur-mesure en utilisant deux technologies : l'offset et le numérique (un tournant pris il y a une dizaine d'années). Ils travaillent en fichier fourni et ont une capacité d'impression rapide de grosses quantités grâce à leur parc machine moderne.

Leur clientèle est essentiellement composée d'institutions, de grosses entreprises industrielles ainsi que d'agences de communication. Il s'agit de la deuxième imprimerie de l'Isère. 80 % de la clientèle se fait en région même si les livraisons couvrent toute la France.

Aujourd'hui, ils développent les projets numériques en ligne de façon à fournir le même type de services que les imprimeries en ligne mais à l'échelle locale. Ils ont également mis en place un système informatique où tout est transparent. Les clients peuvent suivre leur projet en temps réel.

AGCEI



L'entreprise AGCEI est née en 2018 de la fusion de C2EI (une entreprise clairoise depuis 1972) et d'Agecelec Industries. Cette société œuvre dans le domaine de la conception et de la fabrication de transformateurs électriques. La vente de ces produits se fait en B to B (Business to Business) avec des entreprises industrielles françaises et internationales (Russie, Japon, Allemagne...).

Ils sont spécialisés dans les transformateurs forte puissance en basse et moyenne tension. Leurs créations sont utilisées dans la protection de machines-outils, les bornes de recharge électriques (qui sont en plein boom)... Ils travaillent avec de belles références comme ST Microelectronics et ont des projets en cours comme l'équipement

de station test RATP par exemple.

Actuellement une quarantaine de personnes compose l'équipe d'AGCEI. "Dans les petites entreprises, le travail en équipe est très important. La personne a beaucoup d'importance contrairement aux grosses structures. Quand il manque un maillon de la chaîne, tout se complique"

note le PDG Christian Madelon.

La production (4000 m² d'atelier) et le bureau d'étude (200 m²) se font sur le site de la zone des Bauges.

Niveau projets, AGCEI envisage de se redéployer commercialement. "On est une petite structure qui résonne par opportunité. Il faut que l'on s'adapte en permanence. On essaye de profiter de cette période de crise pour changer de système d'information et se réorganiser en interne afin de baisser les coûts. Dans les moments compliqués, il ne faut pas se recroqueviller sur soi mais plutôt se renouveler et se développer. On profite des moments de faible activité pour être plus performants lorsque tout repartira"

Europe Repoussage Numérique



Pierre Righetto crée Europe Repoussage Numérique en 1998. Aujourd'hui, son fils Romain est à la tête de cette entreprise familiale et œuvre dans la continuité de son père.

L'activité d'ERN se situe principalement dans la déformation de métaux en feuilles utilisés dans des domaines allant de la haute tension à l'aéronautique. "On travaille avec plusieurs milieux, c'est ce qui nous a permis de nous en sortir malgré la crise" note le dirigeant.

Ils ne sont pas concepteurs mais fabricants grâce à leur parc machines récent. Ces dernières années ils ont investi sur une machine à un million d'€uros pour étoffer leur gamme de fabrication. Leur clientèle se situe à l'échelle nationale et régionale mais il leur arrive de vendre des pièces en Inde, au Brésil, en Chine...

Spécialistes de la précision, ils ont reçu plusieurs prix comme le Trophée de l'Innovation Départemental ou le prix Stars et Métiers en 2015 pour des produits sur lesquels ils sont avant-gardistes (comme les déflecteurs pour la haute tension sans soudure). En octobre dernier, ils ont fait des corps de carénage pour des centrifugeuses médicales de fabrication française.

Malgré la crise sanitaire actuelle, ils travaillent toujours à 100%, et n'ont pas eu recours au chômage partiel. "On a une bonne équipe avec des gens impliqués. Les salariés sont investis et moi aussi, il y a une belle alchimie. Je compte développer encore l'activité et prendre de nouveaux marchés dans des secteurs bien distincts. On va essayer de passer ces moments difficiles pour continuer dans le temps".

Lumiair. Pretel. Pleine Lune

Lumiair est une société qui exploite depuis 1996 des brevets internationaux notamment en matière d'éclairage par ballons lumineux. Chez Lumiair, on imagine l'éclairage de demain, on le conçoit et on le réalise. Le bureau d'étude est situé à Claix, c'est là aussi que se font les réalisations. L'entreprise propose des produits lumineux tout particulièrement des ballons pouvant éclairer de 300 à 25000 m² par unité d'éclairage.

Très active à l'international, l'entreprise réalise plus de 80 % d'export dans le monde entier et travaille avec de nombreux pays comme le Japon, le Golfe Persique, le Canada et l'Afrique. Elle est certifiée ISO 9001 depuis 1996 ainsi que ATEX (pour la conception d'appareils pouvant éclairer les zones à haut potentiel/risque d'explosions). C'est aujourd'hui la seule à proposer ce type d'appareils pour les grandes surfaces.

Pretel de son côté réalise et commercialise des appareils de sécurité pour les remontées mécaniques et les transports par câbles depuis 1986. La société travaille en direct ou bien via les majors comme notamment



Pomagalski, le leader mondial. Pretel est certifiée STRM pour la fabrication de ses produits et ISO 9001.

Pleine Lune Location est une entreprise de location de matériel d'éclairage pour chantiers, travaux publics et événementiel.

Ils innovent à Claix

By Ze Touch



Eric Latouche-Hallé a créé By Ze Touch en juin dernier. Après une carrière d'ingénieur commercial dans l'export, il a décidé de monter sa société dans le domaine

de la numérisation de sites industriels, tertiaires et immobiliers.

Avec By Ze Touch, il propose de la numérisation 3D, des visites virtuelles à 360°, des plans en 2D et des maquettes en 3D, des jumeaux numériques. Grâce aux nouvelles technologies (scanners, casques de réalité virtuelle...), il est par exemple possible de se projeter sur des projets de rénovation industrielle en faisant un état des lieux en évitant les aléas. "Cela permet aux gens de visiter un site à distance dans des conditions optimales..."

Ses clients sont de plusieurs types : les industriels qui font des projets de rénovation (et qui souhaitent avoir accès à la réalité du terrain), les particuliers qui veulent implanter une véranda ou une piscine en faisant des simulations pour en visualiser l'intégration dans le paysage...

Pour diversifier son activité, Eric Latouche-Hallé a lancé dernièrement un service de location de matériel.

06 89 90 97 58 - byzetouch@gmail.com

Pilotage intelligent du bâtiment



Gilles Cerardi (EDF) et Xavier Brunotte (Vesta System) sont deux Clairois à l'origine de la nouvelle offre de

pilotage intelligent du bâtiment d'EDF. A destination des professionnels, celle-ci a pour objectif d'améliorer le confort d'un bâtiment tout en réalisant des économies.

Ce nouveau système s'adresse aux bâtiments du secteur tertiaire. Par le biais de la technologie et des objets connectés, il devient possible de piloter le chauffage et de garantir le confort des personnes tout en réduisant la facture énergétique.

Des capteurs et des actionneurs utilisent le cloud pour mesurer, piloter, alerter. Une box communique ensuite les informations. L'intelligence artificielle permet du coup d'anticiper, d'optimiser le confort et d'économiser l'énergie.

Aujourd'hui, 24 bâtiments sont exploités avec ce système-là. En 2021, une centaine d'opérations de ce type devaient avoir lieu en France.

gilles.cerardi@edf.fr
04 76 29 93 26 - 06 85 94 01 31

••• Ils se sont installés à Claix

L'ATELIER DU PEUIL

Catherine Roux

Cours et stages de boulangerie et pâtisserie ;
formation au CAP de boulangerie ;
stages enfants ; goûters d'anniversaire.

Ouvert à tous, particuliers ou groupes.

1, chemin de Garetière - 38640 Claix

lepaindupeuil@orange.fr

06 79 51 86 02

LE BERARD

Jean-Pascal d'Urso

Services à la personne à domicile :
ménage, courses, transport, aide aux repas,
aide à la toilette, livraison de repas...

4, allée de l'Atrium - 38640 Claix

leberard.services@gmail.com

07 82 72 85 81

••• Nouvelles coordonnées

ACCUEIL TAXI CLAIX

Taxi - Transport de malades assis
professionnalisés. Agréé Sécurité Sociale -
Gare - Aéroport...

15, rue Lesdiguières - 38640 Claix

taxiclaix@gmail.com

06 88 42 47 17

Soutenir l'économie locale : les aides aux commerçants et artisans se multiplient.

Les commerces, comme l'artisanat, font la richesse du tissu économique local : frappés par la crise du COVID, ils ont plus que jamais besoin de l'aide des collectivités. C'est à ce titre que chacune met en place, à son échelle, des aides concrètes pour favoriser la reprise prochaine...



Claix soutient ses commerçants

La commune de Claix est propriétaire de plusieurs commerces (boulangerie, épicerie du bourg, local de la céramiste, cabinet médical). C'est en tant que propriétaire qu'elle prend donc à son compte les gros travaux de rénovation. La commune peut également participer à la prise en charge de travaux d'amélioration des locaux, comme l'installation d'un système de climatisation. Les loyers demeurent avantageux pour les commerçants et artisans : la municipalité a fait le choix par exemple, au regard du contexte sanitaire, d'exonérer de loyer la céramiste, qui a vu son activité cesser complètement pendant les 2 confinements, jusqu'en janvier 2021.

Des aides de la Métro

D'autres dispositifs à l'attention des commerçants et artisans sont portés par la Métropole, forte d'un budget conséquent pour les 49 communes.

A titre d'exemple, le dispositif d'aide aux travaux permet de bénéficier d'une participation à hauteur de 50% des dépenses d'investissement pour des travaux d'accessibilité, de rénovation extérieure des vitrines, d'équipements de sécurité

ou encore de mobilier. Autant d'aides pouvant soutenir la reprise de l'activité... et pour lesquelles l'enveloppe passera en 2021 à 2 millions d'€uros..

Autre dispositif déployé en accompagnement, l'aide à la digitalisation des commerces, avec notamment un chèque de 500 €uros pour tous les commerces administrativement fermés afin de financer l'acquisition de solutions pour la vente à distance.

Un guide reprend l'ensemble de ces dispositions, téléchargeable sur le site de la Métropole : <https://www.grenoblealpesmetropole.fr/654-subventions-pour-les-commerçants-et-artisans.htm>.

Un fonds de solidarité de l'Etat

Enfin, les entreprises concernées par une mesure d'interdiction d'accueil du public peuvent bénéficier du fonds de solidarité instauré par l'Etat et mis en œuvre par la Préfecture. Le fonds a été revu largement à la hausse en novembre, étendant l'aide financière de 1 500 à 10 000 € par mois.

Le formulaire est téléchargeable sur impots.gouv.fr et disponible jusqu'au 31 décembre 2020.

Pas de revue de presse pour ce numéro.

Bulletin municipal d'information économique de la commune de Claix • Biennuel N°20 • Décembre 2020 •
Directeur de publication et rédacteur en chef : Christophe Revil • Place Hector Berlioz - 38640 Claix • Photos,
rédaction et mise en page : Service Communication • Martine Gruel Carocci/Lucie Germain Brottes/Cristelle Brest •
Distribution : DSP • Impression : Press Vercors • Tirage : 4 000 exemplaires.



Cet hiver,
restans couverts



Respectez les gestes barrières

